



АДМИНИСТРАЦИЯ ГОРОДА ПЕРМИ
ДЕПАРТАМЕНТ ЗЕМЕЛЬНЫХ ОТНОШЕНИЙ

РЕШЕНИЕ

о размещении объектов № 848 от 25.06.2018

г. Пермь, ул. Сибирская, 15

Департамент земельных отношений администрации города Перми в соответствии с пунктом 3 статьи 39.36 Земельного кодекса Российской Федерации, Положением о порядке и условиях размещения объектов на землях или земельных участках, находящихся в государственной или муниципальной собственности, на территории Пермского края без предоставления земельных участков и установления сервитутов, утвержденного постановлением Правительства Пермского края от 22.07.2015 № 478-п

разрешает ООО «НОВОГОР-ПРИКАМЬЕ» (ИНН 5902817382, ОГРН 1035900082206, место нахождения: 614000, Пермский край, г. Пермь, ул. Связева, 35)

размещение объекта сеть водоотведения от выносимой сети водоотведения Д-400 мм внутри квартала вдоль ул. Самолетной (шифр 01/05-2017-НК) до первого колодца на выпуске канализации жилого дома по ул. Самолетной, 26а

на землях: государственная собственность на которые не разграничена

на срок 11 месяцев

местоположение: Пермский край, г. Пермь, Индустриальный район, ул. Самолетная

способ размещения объекта: подземный

Территория, согласно схеме, расположена в зонах с особым условием использования территорий: охранные зоны коммунальных тепловых сетей, приаэродромная территория аэродрома аэропорта Большое Савино.

ООО «НОВОГОР-ПРИКАМЬЕ»:

1. Соблюдать правила охраны коммунальных тепловых сетей, утвержденные Приказом Министерства архитектуры, строительства и жилищно-коммунального хозяйства Российской Федерации от 17.08.1992 № 197 «О типовых правилах охраны коммунальных тепловых сетей»

2. Соблюдать правила охранных зон воздушного пространства, установленные постановлением Правительства Российской Федерации от 11.03.2010 № 138 «Об утверждении Федеральных правил использования воздушного пространства Российской Федерации».

3. В соответствии с пунктом 7(2) Положения о порядке и условиях размещения объектов на землях или земельных участках, находящихся

в государственной или муниципальной собственности, на территории Пермского края без предоставления земельных участков и установления сервитутов, утвержденного Постановлением Правительства Пермского края от 22.07.2015 № 478-п, представить в департамент земельных отношений администрации города Перми в течение 1 месяца с момента размещения объектов материалы контрольной геодезической съемки размещенных объектов на бумажном и электронном носителях на безвозмездной основе.

В соответствии со статьей 20¹ Закона Пермского края от 14.09.2011 № 805-ПК «О градостроительной деятельности в Пермском крае» ООО «НОВОГОР-ПРИКАМЬЕ»:

Не позднее чем за 10 рабочих дней до начала строительства и (или) реконструкции безвозмездно передает в департамент градостроительства и архитектуры администрации города Перми один экземпляр копий разделов проектной документации, предусмотренных пунктом 1 части 12 статьи 48 Градостроительного кодекса Российской Федерации;

В течение 10 рабочих дней после окончания работ по строительству, реконструкции безвозмездно передает в департамент градостроительства и архитектуры администрации города Перми схему, отображающую расположение объекта и сетей инженерно-технического обеспечения, подписанную застройщиком ООО «НОВОГОР-ПРИКАМЬЕ».

Приложение: схема предполагаемых к использованию земель или части земельного участка на 1 л. в 1 экз.

Заместитель начальника отдела
предоставления земельных участков



Н.М. Санникова

СХЕМА ПРЕДПОЛАГАЕМЫХ К ИСПОЛЬЗОВАНИЮ ЗЕМЕЛЬ ИЛИ ЧАСТИ ЗЕМЕЛЬНОГО УЧАСТКА

Объект: Сеть водоотведения от выносимой сети водоотведения Д-400 мм внутри квартала вдоль ул. Самолетной (шифр 01/05-2017-НК)
до первого колодца на выпуске канализации жилого дома по ул. Самолетная, 26а

Местоположение: Пермский край, г. Пермь, Индустриальный район, ул. Самолетная

Площадь земель или части земельного участка, кв.м.: 85

Категория земель: земли населенных пунктов

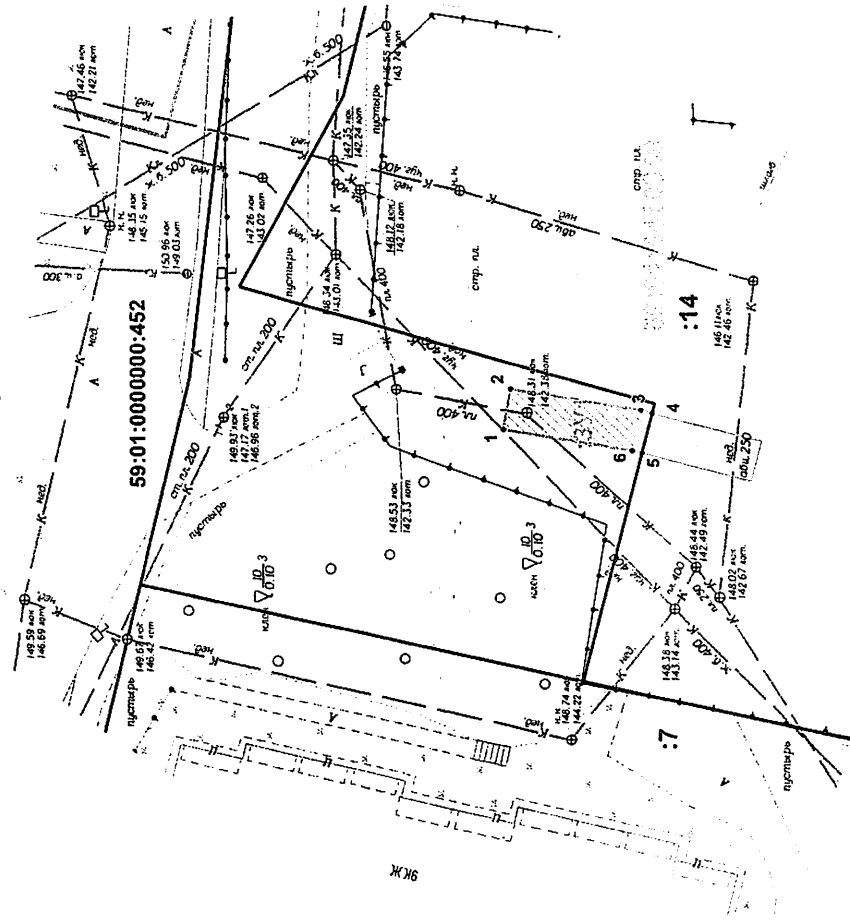
Вид разрешенного использования земельного участка: отсутствует

КАТАЛОГ КООРДИНАТ, м

| № точки границы | X | Y |
|-----------------|-----------|------------|
| 1 | 514924.15 | 2230931.06 |
| 2 | 514923.47 | 2230935.00 |
| 3 | 514910.79 | 2230932.83 |
| 4 | 514909.71 | 2230932.54 |
| 5 | 514910.71 | 2230928.66 |
| 6 | 514911.64 | 2230928.91 |

ОПИСАНИЕ ГРАНИЦ СМЕЖНЫХ ЗЕМЛЕПОЛЬЗОВАТЕЛЕЙ:

от 1 точки до 4 точки - городские земли
от 4 точки до 5 точки - земельный участок
с кадастровым номером 59:01:4410640:14
от 5 точки до 1 точки - городские земли



УСЛОВНЫЕ ОБОЗНАЧЕНИЯ:

- 59:01:1410640:14 - кадастровый номер земельного участка
- 7 - номер учтенного земельного участка
- 7 - граница кадастрового квартала
- 7 - граница земельного участка, принадлежащего на праве собственности в ЕГРН, сведения о которой предоставлены для оформления обременения
- 7 - граница предоставленного размещения Объекта
- 7 - обозначение территории проектируемого размещения Объекта
- 7 - характерная точка границы территории размещения Объекта

ВЕРНО

Заявитель:

М.П.

И.В. Виноградова
г. Пермь, ул. Самолетная, 26а

Масштаб 1:500